

Project X

European digital radio & television uses the DVB standard to broadcast its data. Project X gives you a look behind the transmissions and tries its best to handle & repair many stream types and shows what went wrong on reception.

- Development Status: 5 - Production/Stable, 6 - Mature
- Intended Audience: Advanced End Users, Education
- License: GNU General Public License (GPL)
- Operating System: OS Independent (Written in an interpreted language), OS Portable (Source code to work with many OS platforms)
- Programming Language: Java
- Topic: Testing, Sound/Audio, Video
- Translations: Danish, Dutch, English, German, Swedish
- User Interface: Java Swing, Command-line

ProjectX 0.90.2.00 / 05.11.2005

- 1. Starten von Project X**
 - 1.1. Startfenster**
- 2. Hauptfenster**
 - 2.1. Menüleiste**
 - 2.1.1. Datei**
 - 2.1.2. Bearbeiten**
 - 2.1.3. Ansicht**
 - 2.1.4. Einstellungen**
 - 2.1.5. Sprache**
 - 2.1.6. Addons**
 - 2.1.7. Hilfe**
 - 2.2. Memorymonitor**
 - 2.3. Prozess**
 - 2.4. Prozessfenster**
 - 2.5. Kollektionen**
 - 2.5.1 Kollektionssteuerung**
 - 2.5.2 Kollektionstabelle**
 - 2.5.2.1 Dateiliste**
 - 2.5.2.2 Pfadauswahl**
 - 2.5.3. Vorschau/Schnitt**
 - 2.5.3.1. Navigation**
 - 2.5.3.2. Schnittpunkte**
 - 2.5.3.3. Kapitel**
- ...**

1. Starten von Project X

```
java -jar ProjectX.jar
```

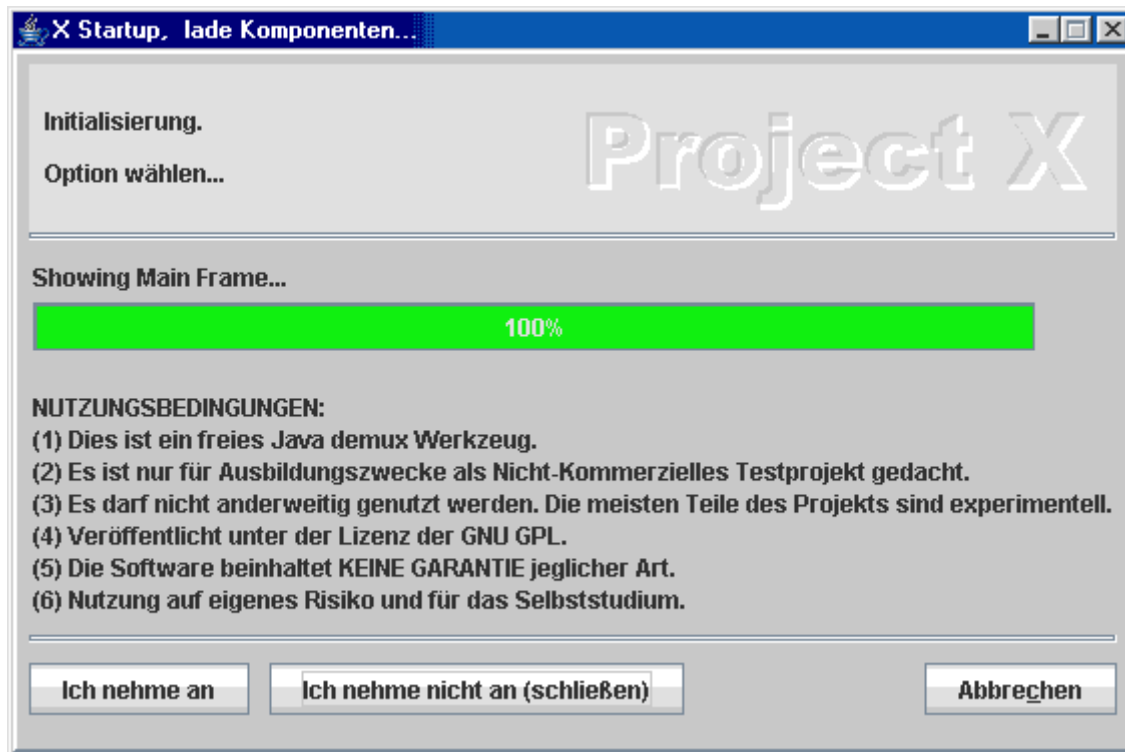
oder

```
javaw -jar ProjectX.jar
```

 (Logausgaben in der Kommandozeile werden unterdrückt)

Vorbedingung zum Starten ist eine kompilierte Fassung von ProjectX, der Weg dahin ist jedoch nicht Bestandteil dieser Beschreibung.

1.1. Startfenster



- * Anzeige des Initialisierungsvorgangs und Nutzungsbedingungen
- * Startdauer ist systemabhängig, normal zw. 5 und 30 Sekunden.

Ich nehme an

die Nutzungsbedingungen werden bestätigt und die Programmoberfläche geladen

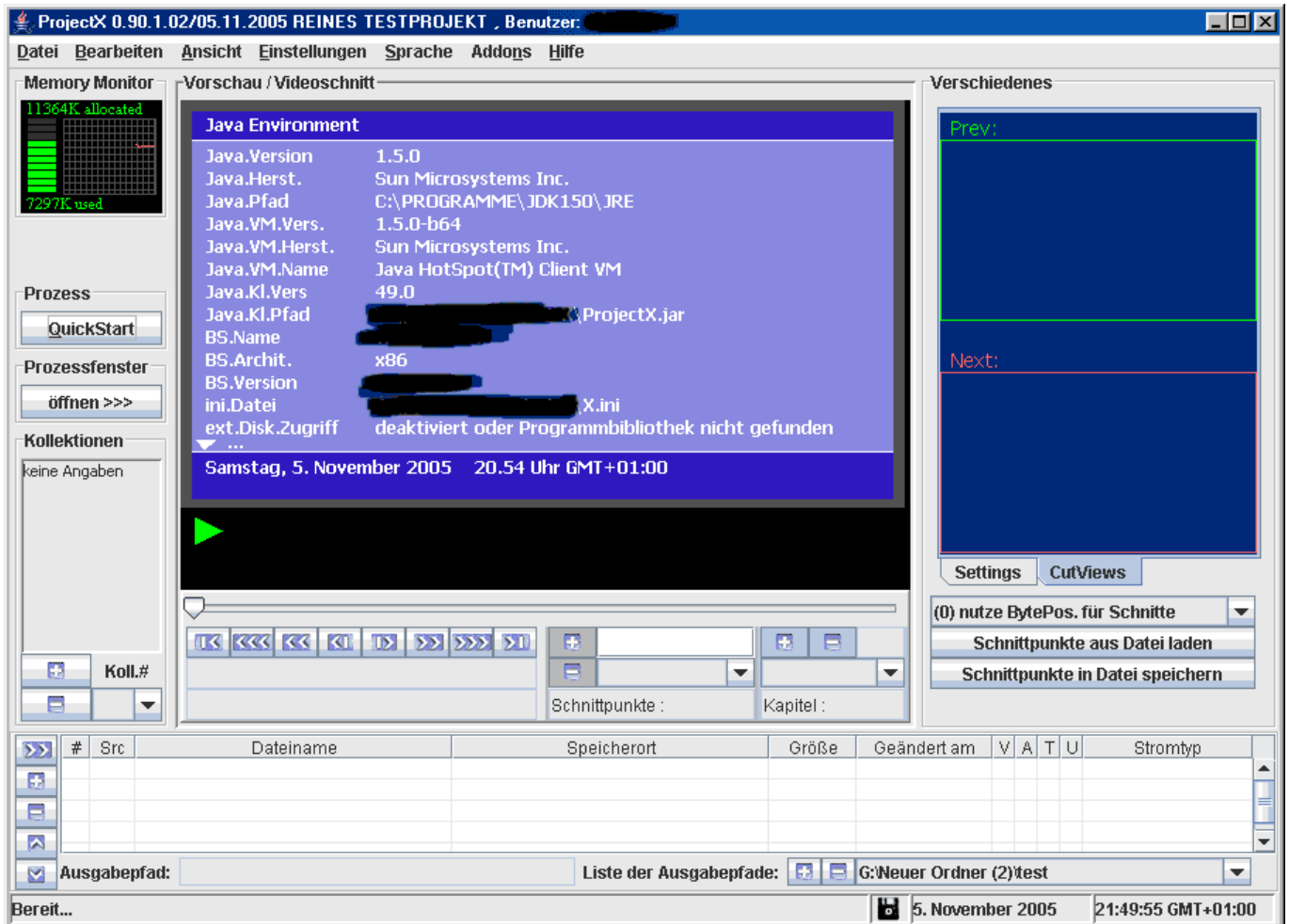
Ich nehme nicht an (schließen)

die Nutzungsbedingungen werden abgelehnt, das Programm wird geschlossen

Abbrechen

der Initialisierungsvorgang wird abgebrochen

2. Hauptfenster



2.1. Menüleiste

2.1.1. Datei

Hinzufügen Strg-O

öffnet Dialogbox zur Dateiauswahl im lokalen Dateisystem (Einfach- oder Mehrfachauswahl)

URL hinzufügen Strg-U

öffnet Dialogfeld zur Eingabe einer FTP – URL bspw. wie folgt:

<ftp://host/dir/file> - <ftp://user:@host/dir/file> - <ftp://user:password@host/dir/file>
<ftp://user:password@host:port/dir/file>

Entfernen Strg-D

ausgewählte Datei(en) aus Kollektionstabelle entfernen

Umbenennen Strg-R

ausgewählte Datei in Kollektionstabelle umbenennen

Beenden Alt-X

Programm beenden

2.1.2. Bearbeiten

öffne in Hexviewer Strg-H

öffnet ausgewählte Datei im Hexviewer

patch Video Basics Strg-B

öffnet Dialogfeld zur Anpassung der Basisvideodaten der ausgewählten Datei

zeige Untertitel Vorschau Strg-P

öffnet Vorschaufenster der Untertitel zur Bewertung der Größe/Schriftart etc. (nur bei demux)

zeige Teletext Seitenmatrix Strg-M

öffnet Infofenster zur Anzeige der im aktuell demuxten Teletextstrom übertragenen Tafeln

2.1.3. Ansicht

systemabhängige Auswahl an graphischen Oberflächen

Auswahl ändert das Aussehen des GUI unverzüglich

2.1.4. Einstellungen

Einstellungen Strg-S

öffnet Fenster zur Anpassung der grundlegendsten Einstellungen

Einstellungen beim Beenden speichern Selectbox [Application.SaveSettingsOnExit=1 /0]

geänderte Einstellungen werden in der X.ini festgehalten

2.1.5. Sprache

check online

öffnet Liste/Html mit den angebotenen Sprachen auf der Projektseite

System Standard

die Sprachauswahl entsprechend Betriebssystem (falls verfügbar)

Liste mit verfügbaren Sprachdateien [Application.Language=de /en..]

zzt. en (erforderlich - Standard), de, dk, nl, se

2.1.6. Addons

optional verfügbare Programmkomponenten

Info wenn solche geladen wurden, wie ac3.bin, colours.tbl, ext. IDCT etc.

2.1.7. Hilfe

über Project-X

Hilfe F1 öffnet Hilfe/Html Fenster

Versionscheck online Onlineverbindung zum Versionsabgleich

2.2. Memorymonitor

zeigt den allozierten und momentan genutzten Speicher der JVM an

- * Einfachklick auf Grafik stoppt/startet Monitoring
- * Einfachklick auf Titel zeigt Einstellungen für Wiederholrate (bspw. 1000ms) und zwangsweises Speicheraufräumen, symbolisiert durch roten Punkt im Graph wenn aufgerufen

2.3. Prozess

Quickstart Alt-Q

startet die zuletzt eingestellte Aktion (demux etc..) unmittelbar.

2.4. Prozessfenster

öffnen >>> Alt-P

öffnet das Prozessfenster um Einstellungen vor jeder Aktion (demux etc..) vorzunehmen

2.5. Kollektionen

zeigt grundlegende Infos über die aktive Kollektion an:

Ruhezustand.
Aktion: nicht spezif.
Datei-Segmente: 0
sekund. Dateien: 0
Schnittpunkte: 0
Kapitel: 0
PID-Selektion: 0
sep.Einstell.: Nein
Größe Σ: 0MB

2.5.1 Kollektionssteuerung

- +** eine neue leere Kollektion wird erstellt
- die ausgewählte Kollektion wird entfernt, alle Einstellungen (u.a. Schnitt) gehen verloren

0...X Listbox Anzeige + Auswahl der aktiven Kollektion

2.5.2 Kollektionstabelle

>>> öffnet Zusatzdialogbox zur erweiterten Dateischnellauswahl im lokalen oder externen Dateisystem (Einfach- oder Mehrfachauswahl) über AddOns oder FTP

- +** öffnet Dialogbox zur Dateiauswahl im lokalen Dateisystem (Einfach- oder Mehrfachauswahl)
- ausgewählte Datei(en) aus Kollektionstabelle entfernen
- ^** ausgewählte Datei(en) in Kollektionstabelle nach oben verschieben
- v** ausgewählte Datei(en) in Kollektionstabelle nach unten verschieben

2.5.2.1 Dateiliste

/ Src / Dateiname / Speicherort / Größe / Geändert am / V / A / T / U / Stromtyp

* doppelklick auf eine Datei öffnet das Voreinstellungsfenster (Strg-S)

* Einfachklick zeigt im OSD Dateiinformatoren an

Kontextmenü

URL hinzufügen... siehe 2.1.1.

umbenennen... siehe 2.1.1.

öffnen in Hexviewer... siehe 2.1.1.

bearbeite Video Basics... siehe 2.1.1.

senden an CL#3... ausgewählte Datei wird dem Programm in CL#3 als Argument übergeben

Datei-Zeitstempel aktualisieren... irreales Datum verhindert Bearbeitung, wird hiermit korrigiert

korrigierte Hp ac3 Datei erstellen...

Vorbereitung von fehlerhaften separaten Hauppauge ac3 Daten

Tondaten aus DD/DTS Wave filtern... im Audio-CD Mantel verpackte Tondaten herauslösen

strip relook to separate pes... Relooks Original Dateiformat Vorbereitung (in vpes/apes)

Dateiinfo in Zwischenablage kopieren

Stromtyp direkt zuweisen >

ändert den automatisch gefundenen (evtl. unzutreffenden) Stromtyp der Datei (nur intern)

Ausgabe als... [-name "name"] neuen Ausgabenamen (Basisname) festlegen

Aktion direkt zuweisen > [-demux, -tom2p, -tots, -topva, -tovdr, -filter]

überschreibt die Standardaktion, falls "Kollektion hat Vorrang" im Prozessfenster aktiv ist.

2.5.2.2 Pfadauswahl

Ausgabepfad aktueller Ausgabepfad der aktiven Kollektion und neuer {Basisname}

Liste der Ausgabepfade verfügbare Ausgabepfade oder Standard (Ziel = Quelle)

+ öffnet Dialogbox zur Datei/Pfadauswahl im lokalen Dateisystem [-out "pfad"]

(Auswahl durch Doppelklick einer Datei im angegebenen Pfad oder Selektion bzw. Kompletteingabe eines Pfads und 'Auswählen')

- ausgewählten Pfad aus Liste entfernen

0...X Listbox Anzeige/Zuweisung + Auswahl des aktiven Ausgabepfads

2.5.3. Vorschau/Schnitt

- * zeigt das erste I-Frame in enstpr. DAR der zur aktuellen Dateipos. passenden Gop an zusätzl. werden unten Eigenschaften des Bildes/der Sequenz gelistet
- * ein im Bild verbliebendes WSS wird dekodiert und zur Anzeige gebracht
- * Schnitte werden symbolisiert über grüne (= exportierte) + rote Bereiche
Schnittpunkte sind magenta mit Dreieck oben, Kapitel cyan mit Dreieck unten
- * Das OSD überblendet das aktuelle Bild bei Anzeige von Dateiinformatiionen - siehe 2.5.2.1. oder bei GUI Eingabefehlern
- * rechtsklick bietet Optionen zum Speichern des aktuellen Bildes

2.5.3.1. Navigation

- * Slider zur Navigation in den primären Dateien(-segmenten) bei Bytepos. Schnittmodus
Slider doppelklick startet eine Slideshow über die exportierten Bereiche, einfachklick stoppt



- voriger Schnittpunkt _(p)
- zurückspringen (schnell) _(Alt + Crsr left)
- zurückspringen (langsam) _(Strg + Crsr left)
- vorige Sequenz/GOP _(Crsr left)
- folgende Sequenz/GOP _(Crsr right)
- vorwärtsspringen (langsam) _(Strg + Crsr right)
- vorwärtsspringen (schnell) _(Alt + Crsr right)
- folgender Schnittpunkt _(n)

2.5.3.2. Schnittpunkte

Wertefeld editierbar aktuelle Bildposition (autom. Werte oder einzugeben)
(mit drag'n'drop auf dieses Feld eine Schnittpunktdatei laden [-cut <file>])

+ aktuelle Bildposition als Schnittpunkt hinzufügen

- ausgewählten Schnittpunkt aus Liste entfernen

0...X Listbox Auswahl + Anzeige dieses Schnittpunkts

2.5.3.3. Kapitel

- * Export in eine Datei: "CellTimes.txt" (muss aktiviert sein)

Wertefeld aktuelle Kapitelnummer (eine Kapiteldatei laden CLI: [-chp <file>])

+ aktuelle Bildposition als Kapitelpunkt hinzufügen

- ausgewählten Kapitelpunkt aus Liste entfernen

0...X Listbox Auswahl + Anzeige dieses Kapitelpunkts

<i>Date</i>	<i>Name</i>	<i>Rev.</i>
2005-11-15	dvb.matt	initial Rev. (Chp. 1. -> 2.5.3.3.)